

예술체육대학

조형예술학부

한국화전공
서양화전공

조형예술학부는 1981년 미술학과(동양화, 서양화)로 출발하였고, 2010년 조형예술학부(한국화전공, 서양화전공)로 개편된 이후 현재 국립대로 전환되었다. 조형예술학부는 한국화, 서양화 두 영역에서 전문적이고 체계적인 이론과정과 심화된 전문창작실기과정을 하여, 전통회화의 발전적 계승과 미래지향적인 현대 미술문화 창출을 목적으로 한다.

한 사람의 예술인으로 문화예술 분야에서 주도적 역할을 할 수 있는 인재양성을 목표로 쾌적하고 아름다운 캠퍼스에서 각자 간직한 꿈과 포부를 이루기 위하여 노력하고 있다.



예술체육대학

조형예술학부 | 한국화전공



교육
목표

예술의 조형이론과 기법, 전통적 창작, 한국미를 계승 탐구하여 창조적인 실험정신과 나아가 창조적 삶을 영위하는 미술인 양성과 시대요구에 맞춰 다양한 미술관련 분야로의 진출 목표



트랙	주임교수	소개
채색과 실제	고찬규	전통과 현대의 채색작품에 대한 연구, 기초적인 채색화 재료사용(호분, 아교, 장지 등)의 이해, 화조화, 인물화 등의 화목 실습과 창작의 과정을 거쳐 채색화 관련 분야로 진출하고자 함.
드로잉 확장	우종택 장경애	기초적 드로잉에서 출발하여 드로잉의 확장된 개념과 독립된 매체로서의 가능성을 탐구하고자 함. 동양의 모필에 의한 선묘(線描)를 다양한 매체와 개성있고 현대적인 조형으로 새롭게 창출하는데 중점으로 두고 평면에서 설치까지 이어질 수 있는 예술영역을 확장하고자 함.
수묵과 이론	송윤주	동양회화의 역사와 철학을 기반으로 현대미술을 이해하고, 수묵화의 현대적인 변용을 통해 이를 구현하고자 함. 다양한 이론수업을 통해 시대적 비판 의식과 감각을 익히고 이를 작품으로 실현시켜 작가가 되거나 현장에서 이론가로 활동하고자 함.

진로

- **채색과 실제**: 작가, 문화재보존수복가, 영화미술감독, 무대미술가, 영정초상화제작자, 벽화제작자, 미술교사, 교수 등
- **드로잉 확장**: 작가, 설치미술가, 공공미술 코디네이터, 일러스트레이터, 인테리어디자이너, 패션디자이너, 3D디자이너, 시각디자이너 등
- **수묵과 이론**: 작가, 학예사, 큐레이터, 미술치료사, 미술사학자, 공공미술 코디네이터, 미술교사, 교수, 미술행정가 등



자격증

- **채색과 실제**: 문화재수리기능사(문화재청), 박물관 및 미술관 준 학예사 자격증
- **드로잉 확장**: 실내건축(산업)기사, 건축목공산업기사, 목재창조산업기사
- **수묵과 이론**: 교원자격증, 박물관 및 미술관 준 학예사 자격증, 문화예술교육사

비교과 활동

- **채색과 실제**: 문화재연구소 인턴, 전통회화 연구소 인턴, 무대제작소 인턴, '인물크로키' 동아리, 사진동아리 등
- **드로잉 확장**: 지자체 공공미술 프로젝트 인턴, 도시 재생사업 프로젝트인턴, '북메이크' 동아리 등
- **수묵과 이론**: 국공립미술관 및 갤러리 인턴, 미술교육 관련 인턴, 미술치료 관련 봉사활동 등

트랙
교과목



1 학년

	채색과 실제	드로잉 확장	수묵과 이론
공통	기초드로잉(적용과응용), 입체와공간1, 기초동양화, 기초서양화, 기초인체드로잉, 디지털드로잉, 현대예술의이해(20세기이후)		
선택	입체와공간2	입체와공간2	한국미술사 한국근현대미술사

2 학년

필수	채색기법(1)(2)	표현과매체(1)(2)	표현과매체(1)(2)
선택	한지조형(1)(2) 현대사진미디어 스토리아트	디지털편집실무(1)(2) 영상미술(1)(2) 도예	동양미술사 서양미술사 수묵드로잉(1)(2), 서예

3 학년

필수	현대수묵(1)(2)	현대수묵(1)(2)	현대수묵(1)(2)
선택	채색화실기(1)(2) 바이오아트 판화(1)(2)	복합표현연구(1)(2) 현장드로잉(1)(2) 3D모델링(1)(2) 뉴미디어아트(1)(2)	예술가와글쓰기 동시대현대예술가연구 현장실습

4 학년

선택	스튜디오(1)(5) 캡스톤디자인융합실습	스튜디오(2)(4)(6)(8)	스튜디오(3)(7) 예술시장실무 미술교육실무
----	--------------------------	------------------	--------------------------------

관련 전공

전공명	서양화전공 공연예술학과	서양화전공, 디자인전공 패션산업학과	서양화전공, 디자인전공 교직관련교과
과목명	회화재료연구(1)(2) 설치미술(1)(2) 공연예술학개론 무대기술 (1)(2) 무대조명 연출론 무대미술(1)(2) 무대분장 무대감독	영상연구(1)(2) 뉴미디어기법(1)(2) 기초디자인실기 디지털그래픽 그래픽디자인 기초시각디자인 CAD 입체이미지 영상디자인 패션표현기법 패션일러스트레이션 패션디자인	서양미술사 미술감상론 현대미술의 이해 미술비평 타이포그래픽 타이포와 이미지

석사, 박사

대학원	일반대학원	일반대학원	일반대학원, 교육대학원
전공명	한국화전공	한국화전공	한국화전공, 교육전공

취업기업

동문선배 취업기업 ▼

한국문화예술교육진흥원, 킨더노리 통합예술회사, 동화체육주식회사, 경남대학교 교수,
(주)대은건축, 메종드한디자인, 꿈꾸는미술학원 등

예술체육대학

조형예술학부 | 서양화전공

교육
목표

조형예술의 이론과 기법을 연구하고 창조적 실험정신을 배양하여 진취적이고 창조적인 삶을 영위하는 미술인 양성



트랙	주임교수	소개
현대미술작가	차기울 권순학	국공립은 물론 사립미술관과 갤러리들은 지속적으로 작품을 구매하여 소장과 전시기획 능력을 키우고 있어 이를 위해 자신만의 독창적이고 완성도 높은 작품세계를 제시할 수 있도록 함
미술행정 및 미술교육	이계원	미술행정 및 미술교육, 미술치료 분야에서 실기전공을 기반한 전문가들이 실제적인 업무에서 탁월한 능력을 인정받으며 실기와 이론을 겸비한 미술행정과 교육자들이 주목받고 있음
아트산업	한효식	아트산업은 4차 산업시대의 주목받는 분야 중의 하나로 연간 수조원의 시장을 형성하고 있으며 서양화 전공자들이 고도의 기술력을 수년간 키워 내야하는 노력이 수반됨

진로

• 현대미술작가

- 서양화작가, 설치미술가, 조각가, 판화작가, 벽화가
- 종교화가, 미디어 아티스트, 사진가

• 미술행정 및 미술교육

- 미술관 및 박물관 학예연구관, 갤러리 큐레이터(전시기획자)
- 갤러리 관장, 미술경매사, 미술학원장, 미술중등교원
- 미술관련 대학교수, 미술평론가, 창의미술지도자
- 미술실기치료전문가, 문화예술교육사, 미술전문기자

• 아트산업

- 아트산업가(조형물 제작자, 유명브랜드와의 콜라보레이션 산업, 아트 토이)
- 미술품 복원가, 컬러리스트, 일러스트레이터, 애니메이션작가
- 영화미술감독(아트디렉터), 게임캐릭터 디자이너



▣ 자격증

- 현대미술작가
 - 멀티미디어 콘텐츠 전문가 자격증, 융접기능사(전기(아아크)융접 및 특수융접(CO2,TIG(알곤)융접))
- 미술행정 및 미술교육
 - 박물관(미술관)1,2,3급 정학예사, 중등교원1,2급 정교사 자격증, 컬러리스트 산업기사, 청소년미술심리 상담사1급, 아동미술상담사1급, 미술심리상담사1급, 아동미술지도사1급
- 아트산업
 - 문화재 수리기술사 자격증(문화재청 국가고시-복원, 단청, 보존과학), ACA/GTQ 컴퓨터 그래픽 운용 기능사, 3D프린팅지도사1급

▣ 비교과 활동

- 현대미술작가 : 전문 전업작가 작업실 인턴, 조형연구소 인턴
- 미술행정 및 미술교육 : 국공립미술관 및 갤러리 인턴, 전문 입시미술 및 아동 미술학원 인턴
- 아트산업 : 조형물 업체 인턴, 국가유산청 인턴, 아트디렉터 인턴, 애니메이션 업체 인턴, 조형연구소 인턴



현대미술작가

미술행정 및 미술교육

아트산업

1학년

공통	기초드로잉(적용과응용), 입체와공간1, 기초동양화, 기초서양화, 기초인체드로잉 디지털드로잉, 현대예술의이해(20세기이후)
선택	입체와공간2, 한국미술사, 한국근현대미술사

2학년

필수	회화(1)(2), 현대미술세미나1모더니즘, 현대미술세미나2포스트모더니즘
선택	회화재료연구, 유화심화연구, 드로잉(1)(2), 한지조형(1)(2), 영상미술(1)(2) 디지털편집실무(1)(2), 스토리아트, 서예, 도예, 현대사진미디어, 서양미술사, 동양미술사

3학년

필수	동시대회화연구(1)(2)
선택	드로잉과설치미술(1)(2), 실험회화, 뉴폼드로잉, 복합매체표현, 판화(1)(2), 바이오아트, 동시대현대예술가연구현장실습, 예술가와글쓰기, 3D모델링(1)(2), 뉴미디어아트(1)(2)

트랙
교과목


현대미술작가

미술행정 및 미술교육

아트산업

4학년

선택	스튜디오(01)(02)(03)(04)(05)(06)(07)(08) 예술시장실무 미술교육실무 캠퍼스디자인융합실습
----	--

관련 전공

전공명	독어독문학과 패션산업학과 나노바이오공학전공	독어독문학과 불어불문학과 영어영문학과 일본지역문화학과 중어중국학과 소비자학과 패션산업학과 사회복지학과	일본지역문화학과 중어중국학과 소비자학과 패션산업학과 동북아국제통상물류학부 나노바이오공학전공
과목명	유럽의 역사와 문화 서양복식사 센서공학	유럽의 역사와 문화 독일어 기초독일어연습(1)(2) 독일어회화(1)(2) 프랑스어, 중국어, 일본어 아동관찰 및 행동연구 색채와 디자인 복지론 (아동, 청소년, 장애인 복지론) 기사작성실습	마케팅전략계획수립 아이디어와 창업 글로벌 창업가 정신 일본지역문화기획 캠퍼스디자인 중국사회론, 중국문화산업특강 중국사회 경제사, 소비문화와 트렌드분석, 서양복식사 경제특강(미국, 러시아, 일본 중국경제 특강), 센서공학

석사, 박사

대학원	일반대학원	교육대학원 인문 사회계열	일반대학원
전공명	미술학과	미술교육전공 상담심리전공 윤리학과(문화윤리 연구)	미술학과

취업기업

동문선배 취업기업

대구예술대학교 서양화과, 우리미술관, 갤러리 관장, 서양화작가, 세종C&P 편집디자인, 갤러리 도슨트, 맛꾼푸드 마케팅부, 풀리어학원 강사, 갤러리 등, 시흥문화발전소 창공

주요 진출 현황 : 워크넷

워크넷



주요 진출 현황 : 직업/기업 및 직무

주요진출분야



- 기업체 : 미술관, 갤러리, 미술교육, 미술심리치료기관 등
- 학 교 : 중·고등학교, 대학교 등
- 정부 및 공공기관 : 박물관, 문화재단, 미술심리치료기관 등

진출직업

- 디자인 : 일러스트레이터, 제품디자이너, 조명디자이너, 만화가, 컬러리스트, 시각디자이너, 웹디자이너, 아트디렉터
- 교 육 : 미술강사, 예능강사
- 사 무 : 광고 및 홍보사무원, 광고기획자, 미술품감정사, 미술프로그램기획자, 미술서적출판기획자, 미술관장, 문화컨텐츠기획자
- 영 업 : 미술품경매사, 아트딜러
- 연 구 : 미술예술정책평가연구원, 미술사학자, 문화보존자

※ 자료출처 : 고용노동부 워크넷 (www.work.go.kr) → 직업진로 → 학과정보 → 미술학과

주요 진출 직업/기업 및 직무 정보 안내

- 고용노동부 워크넷(www.work.go.kr) → 직업·진로 → 직업정보 → 한국 직업전망 → 분류별 검색 → 문화·예술관련직 → 화가 → 하는 일/근무환경
- 삼성채용(www.samsungcareers.com) → 채용공고 → 제일기획 → 제작직 (Art)
- 국립중앙박물관(www.museum.go.kr) → 소식참여 → 소식 → 채용안내 → 학예연구직 공무원
- 아트센터나비미술관(www.nabi.or.kr) → news/notice



주요 진출 현황
: 직업/기업 및 직무

화가 직업소개



화가

[직업소개]

화가는 다양한 그림 재료와 적합한 회화기법을 이용해 그림을 그린다. 먼저 작품의 구도를 구상하고 유채, 수채, 연필, 파스텔, 잉크 등의 그림 재료를 선택한 후 캔버스, 나무판, 종이 등의 표면에 작품의 윤곽을 미리 그린다. 원하는 그림의 효과를 얻기 위하여 선, 공간, 크기, 색채, 원근, 농담 등의 시각적 요소를 활용해 작품을 완성한다. 장르에 따라 크게 한국화가(동양화가)와 서양화가로 나뉘는데, 한국화는 주로 붓과 먹을 써서 표현하며 서양화는 재료에 따라 유화·수채화·펜화·연필화·파스텔화·크레용화 등으로 나뉜다.

[교육 및 훈련]

화가가 되기 위해서는 대학의 회화과, 동양화과, 서양화과, 조소과 등에 진학하는 것이 일반적이다. 주로 선에 의하여 어떤 이미지를 그려내는 기술인 드로잉부터 색채학, 미술사, 동양화, 서양화, 조소 등 기초적인 이론과 실기를 비롯하여 전공 분야의 깊이 있는 교육을 받을 수 있다. 대학의 관련 학과에서는 대개 실기시험을 치르기 때문에 중고등학교 때 미리 자신의 진로를 결정하고 학업과 미술실기 준비를 병행해야 한다. 무엇보다도 꾸준히 재능을 개발하고 작품전시회, 공모전 출품 등을 통해 작품 활동을 하는 것이 필요하다. 정규교육과정을 거치지 않고 개인적으로 공부하고 훈련하여 공모전에 입상한 뒤 미술가의 길을 걸을 수도 있다. 또한 문화센터나 사회교육원의 관련 교육을 받고 화가로 입문하기도 한다.

▲ 관련 학과 : 미술학과, 예체능교육과 등

[입직 및 경력개발]

대부분 프리랜서로 활동하므로 취업을 위한 별도의 과정은 없다. 각종 미술 대회 등에 입상하거나 전시회를 통해 공식적으로 활동하게 된다. 전업으로 하는 화가는 소수이며 대학, 학원, 문화센터, 사회교육원 등에서 강의하기도 하고, 중고등학교에서 미술교사 등을 겸직하거나 학원 또는 화실을 운영하기도 한다. 화가로 인정받기 위해서는 꾸준히 재능을 개발하고 작품전시회, 공모전 출품 등을 통해 활동해야 한다. 학예사(큐레이터), 미술 분야 기자, 디자이너, 무대미술가 등으로 진출할 수 있으며, 대학 강단에 서거나 학원을 직접 운영하는 경우도 있다.

주요 진출 현황
: 직업/기업 및 직무

[근무환경]

화가는 대부분 프리랜서로 활동하기 때문에 시간적 제약 없이 자유롭게 작업을 한다. 그러나 전시나 각종 미술대회를 앞두고 있을 때는 온종일 작품 창작에만 전념하기도 한다. 주로 실내에서 작업하지만 그림을 그리거나 작품을 구상하기 위해 야외로 스케치를 나가기도 한다.

[적성 및 흥미]

미술적 감각과 예술적 지식, 창의력과 표현력이 필요하다. 각종 미술작품은 물론, 시각문화 전반에 대한 관심과 흥미도 요구된다. 창작활동을 위해 사물에 대한 관찰력이 뛰어나고 호기심이 많으면 좋다. 장기간의 숙련을 견딜 수 있는 성실함과 인내력도 요구되며, 동서양 미술사에 대한 전문서적을 읽기 위해 한자, 영어 등 외국어 실력을 쌓아 놓는 것도 필요하다.

[전망]

화가는 예술 분야에서 본인이 원하는 진로를 개척하기 위해 선택하는 직업이라는 점에서 미술과 예술에 대한 인간의 갈망이 사라지지 않는 한 미술가 활동을 희망하는 사람들은 꾸준히 생겨날 전망이다. 또한 문화예술 분야는 자생적으로 시장이 커지기보다는 정부에서 예산을 늘리고 정책적으로 뒷받침되면서 확대되는 시장이라는 점에서 향후 문화예술에 대한 정책적 지원에 힘입어 화가의 활동이 활발해질 것으로 전망된다. 정부에서도 다양한 정책적 지원으로 침체된 기초예술을 발전시키고 자생력을 강화하기 위해 노력하고 있다. 시각예술 전시의 경우, 국내외 교류 증가로 미술품을 접할 기회가 꾸준히 마련되고 있으며, 인터넷의 발달로 온라인과 모바일을 통해 전시회가 적극적으로 홍보되고 있다. 또한 4차 산업혁명 및 디지털 기술 혁명의 영향으로 기존의 전통적인 미술 표현 방식을 넘어서 VR이나 3D프린팅과 같은 첨단 기술을 접목한 창의적인 작품에 대한 기대가 커지는 만큼, 새로운 시도와 작품을 선보이는 작가들의 활동이 점차 활발해질 것으로 전망된다. 다만, 미술계 내부적으로는 빈익빈 부익부 현상이 심해 소수의 유명 미술관이나 갤러리를 제외하고는 운영난을 겪는 경우가 많다. 미술가들도 작품 활동만으로 안정적인 경제생활을 유지하기 어려운 현실이다. 더욱이 무명 및 신진작가들은 전시나 작품 판매가 상대적으로 더 어렵기 때문에 활동상 제약이 있을 수 있다. 기업의 문화예술후원인 기업 메세나(Corporation Mecenat) 활동은 기업의 이미지 제고 차원에서 꾸준한 편이지만 대규모 투자가 확대되는 편은 아니다. 후원방식도 문화예술 단체나 개인에 직접적으로 이뤄지는 것이 아니라 일부 유명한 미술가를 제외하고는 후원의 실익은 크지 않은 편이다.

주요 진출 현황
: 직업/기업 및 직무

제일기획 직무소개



제일기획 직무소개 - 제작직(Art)

[2022년 채용전형 및 전형절차]

• 모집분야

지역직군	모집전공	주요업무
기획직	전공무관	클라이언트 통합 솔루션 제공
제작직 (Art)	디자인, 미술전공	캠페인 아이디어 구상 및 시안 제작 (ATL/BTL/디지털/공간디자인)
UI/UX 디자인직	디자인, 미술전공	Web/Mobile 및 신규 플랫폼/서비스

• 지원자격

- 2023년 2월 이전 졸업 또는 졸업 예정자
- 병역필 또는 면제자로 해외여행에 걸격사유가 없는 분
- 영어회화자격을 보유하신 분(OPic 및 토익스피킹에 한함)

구분	지원가능 최소등급
기획직	IH(OPic) Level 7 또는 60점 이상 (토익스피킹)
제작직 (Art)	해당사항 없음
UI/UX 디자인직	해당사항 없음

• 전형절차



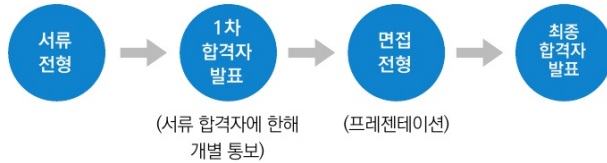
주요 진출 현황
: 기업 및 직무

아트센터 나비미술관
직무소개



아트센터 나비미술관 직무소개 - 학예사 art center nabi

- 채용분야 : 학예팀 보조연구원/연구원(큐레이터)
- 업무내용 : 전시 기획 및 운영, 작가 아카이브 및 연구(출판)
- 응시자격 : 전공 무관, 경력 2년 이상
- 우대사항
 - 작가 아카이빙 및 연구 경험이 있거나 관심이 있는 자
 - 미디어아트 분야 경험이 있거나 관심이 있는 자
 - 학예사 자격증 소지자
 - 외국어 능력 우수자
- 전형 절차



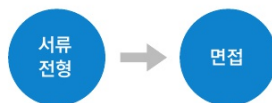
아이헤리티지
직무소개



아이헤리티지 직무소개 - 미술프로그램 기획



- 담당업무
 - 어린이 미술프로그램 온·오프라인 교재, 실기, 교구 기획 및 개발
 - 온·오프라인 아트클래스(유튜브 등) 수업 진행
 - 박물관 및 미술관 수업 현장 지원
- 자격요건
 - 학력 : 4년대 대학졸업 이상
 - 전공 : 미술사, 미술학, 미술교육, 아동미술, 박물관학, 예술경영 등 관련 학과
 - 경력 : 신입 또는 경력 1년 이상
 - 디자인 관련 프로그램 가능하신 분(포토샵, 일러스트, 인디자인 등)
 - 주말(토+일) 근무 가능하신 분(평일 휴무)
 - 유관업무 경험자 우대
(미술관, 갤러리, 유치원, 프랜차이즈 미술학원 등)
 - 관련 포트폴리오 필수 제출
- 전형절차



주요 진출 현황 : NCS

NCS 직무소개



NCS 관련 직무

- 국가직무능력표준(www.ncs.go.kr) → NCS 및 학습모듈 검색 → 분야별 검색
- 08. 문화·예술·디자인·방송 → 01. 문화·예술 → 04. 문화재관리 → 01. 학예
- 08. 문화·예술·디자인·방송 → 01. 문화·예술 → 01. 문화예술경영 → 01. 문화·예술기획
- 08. 문화·예술·디자인·방송 → 01. 문화·예술 → 01. 문화예술경영 → 03. 문화·예술경영

NCS 직무명 : 학예

[직무정의]

학예란 자연 및 인류에 관한 유·무형 자료를 보존, 전승하고 활용하기 위해 자료를 수집하고 연구조사를 실시하여 이를 바탕으로 전시, 교육, 교류, 평가, 경영, 마케팅, 정보서비스를 수행하는 일이다.

[능력단위]

- | | | | |
|----------|-----------|-------------|----------|
| ① 문화재 수집 | ② 문화재 관리 | ③ 문화재 조사 | ④ 문화재 연구 |
| ⑤ 문화재 전시 | ⑥ 문화재 교육 | ⑦ 문화재 교류 | ⑧ 문화재 평가 |
| ⑨ 문화재 경영 | ⑩ 문화재 마케팅 | ⑪ 문화재 정보서비스 | |

NCS 직무명 : 문화·예술기획

[직무정의]

문화·예술기획은 인간 삶의 질적 가치를 높이고 예술가들의 지속적인 창작 활동을 위하여 문화예술작품을 선정하고 실행하여 사후관리하는 일이다.

[능력단위]

- | | | |
|----------------|----------------|----------------|
| ① 문화예술 예산관리 | ② 문화예술 작품선정 | ③ 문화예술 실행계획 수립 |
| ④ 문화예술 장소계획 수립 | ⑤ 문화예술 인력구성 | ⑥ 문화예술 작품실행 |
| ⑦ 문화예술 홍보관리 | ⑧ 문화예술 실행 위기관리 | ⑨ 문화예술 실행 사후관리 |

NCS 직무명 : 문화·예술경영

[직무정의]

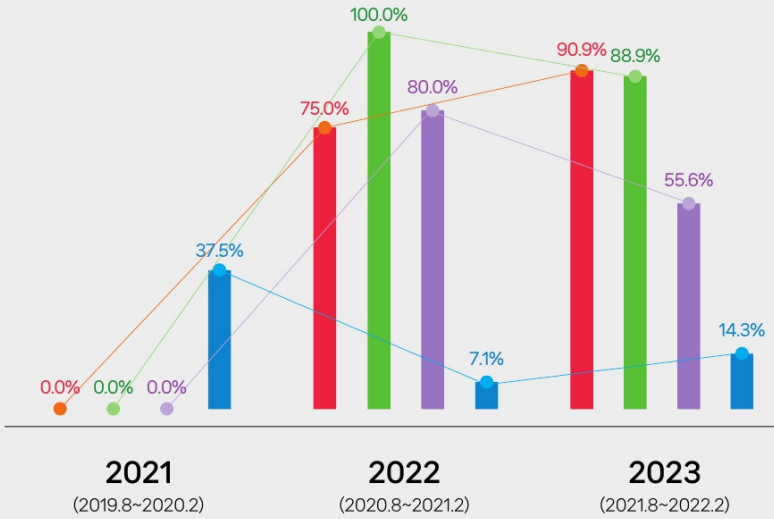
문화·예술경영은 문화예술 활동을 지속적, 안정적, 효율적으로 수행하기 위하여 경영전략, 조직과 인력, 홍보마케팅, 자금 등의 제반계획 수립을 통해 실무적 관리방안을 수행하는 일이다.

[능력단위]

- | | | |
|-----------------|---------------|---------------|
| ① 문화예술 경영전략수립 | ② 문화예술 인사조직관리 | ③ 문화예술 회계재무관리 |
| ④ 문화예술 재원조성 | ⑤ 문화예술 작품유통 | ⑥ 문화예술 고객관리 |
| ⑦ 문화예술 경영지원관리 | ⑧ 문화예술 부가상품관리 | ⑨ 문화예술 경영성과관리 |
| ⑩ 문화예술 마케팅 전략수립 | ⑪ 문화예술 마케팅 실행 | |

취업 및 진학현황 | 한국화전공

■ 취업률 ■ 1차 유지취업률 ■ 4차 유지취업률 ■ 진학률



연도	졸업자	취업대상자	취업자	진학자	취업률	유지취업률		진학률
						1차	4차	
2021	8명	5명	0명	3명	0.0%	0.0%	0.0%	37.5%
2022	14명	12명	9명	1명	75.0%	100.0%	80.0%	7.1%
2023	14명	11명	10명	2명	90.9%	88.9%	55.6%	14.3%

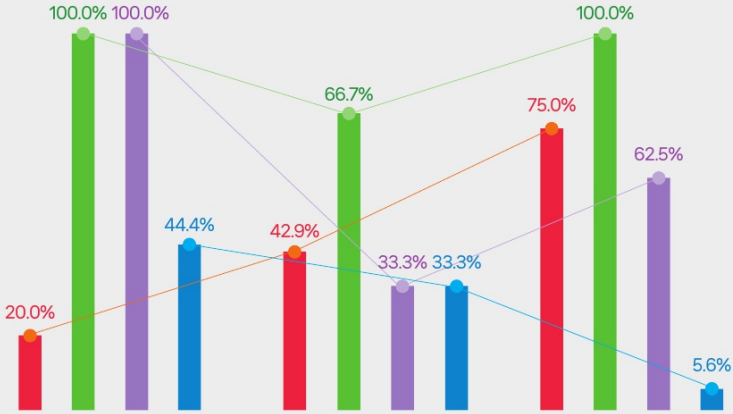
- 출처 : 한국교육개발원(KEDI) 12. 31 공시취업률 기준 (대학 알리미 www.academyinfo.go.kr 참조)
- 기준 : 3개년 12월 31일자 공시 취업률 기준 (2021년, 2022년, 2023년)
- 취업률 산출방식 (취업자 / 취업대상자) × 100
- 진학률 산출방식 (진학자 / 졸업자) × 100



취업통계분석 | 취업률 · 유지취업률 · 진학률

취업 및 진학현황

| 서양화전공

■ 취업률 ■ 1차 유지취업률 ■ 4차 유지취업률 ■ 진학률

2021
(2019.8~2020.2)

2022
(2020.8~2021.2)

2023
(2021.8~2022.2)

연도	졸업자	취업대상자	취업자	진학자	취업률	유지취업률		진학률
						1차	4차	
2021	9명	5명	1명	4명	20.0%	100.0%	100.0%	44.4%
2022	20명	14명	6명	6명	42.9%	66.7%	33.3%	33.3%
2023	18명	16명	12명	1명	75.0%	100.0%	62.5%	5.6%

- 출처 : 한국교육개발원(KEDI) 12. 31 공시취업률 기준 (대학 알리미 www.academyinfo.go.kr 참조)
- 기준 : 3개년 12월 31일자 공시 취업률 기준 (2021년, 2022년, 2023년)
- 취업률 산출방식 (취업자 / 취업대상자) × 100
- 진학률 산출방식 (진학자 / 졸업자) × 100